



LIVADY OY

Rönnskärin luotsitupa

PORKKALA, KIRKKONUMMI

— RAKENNUSHISTORIASELVITYS —

— PUOLUSTUSKIINTEISTÖT —



Rönnskärin luotsitupa

Osoite:	Porkkalan Rönnskär 190
Koordinaatit:	N 59° 935577 E 24° 390711
Kunta:	Kirkkonummi
Kaupunginosa:	Porkkala
Kiinteistötunnus:	257-470-2-97
Nimi:	Rönnskärin luotsiasema
Tontin pinta-ala:	--
Rekisteröity:	--
Omistaja:	Puolustuskiinteistöt
Haltija:	Puolustuskiinteistöt
Irtaimiston omistaja:	Puolustuskiinteistöt

Luotsiaseman vaiheet

1919	Rakennus valmistui Helsingin luotsipiirin käyttöön
1929-30	Laaja kunnostus- ja muutostyö
1944	Porkkalan vuokraus Neuvostoliitolle
1956	Porkkalan palautus Suomelle, vuokra-ajan vahinkojen korjaaminen
1969-70	Parakkisiiven rakentaminen
1978	Luotsitoiminnan loppuminen Rönnskärillä
2022	Kylmäkonservointi-hankkeen käynnistyminen

Hallinnointi

1917-1944	Suomen merenkululaitos, Helsingin luotsilaitos
1944-1956	Neuvostoliitto
1956-1981	Suomen merenkululaitos, Helsingin luotsilaitos
1981-	Puolustuskiinteistöt

Kaavoitustilanne

Saaristo- ja rannikkoalueen osayleiskaava

Kirkkonummen saaristo ja rannikkoalueiden osayleiskaava 2328, 15.2.1995 (lainvoimainen 17.2.1998). Kaavassa Rönnskärin saari on merkitty kokonaisuudessaan Puolustusvoimien alueeksi.

Asemakaava

Rönnskärillä ei ole asemakaavaa.

Suojelutilanne

Oikeusvaikutteisessa saaristo- ja rannikkoalueiden osayleiskaavassa Rönnskärin saarella on kaksi suojelumerkintää: sr-80 majakalla ja sr-81 muulla saarella. Muu saari on kaavan mukaan rakennuslain tai rakennussuojelulain nojalla suojeltu tai suojeltavaksi tarkoitettu kohde.

Rönnskärin saari on merkitty valtakunnallisesti merkittäväksi rakennetuksi kulttuuriympäristöksi.

Osapuolet

Tilaja:
Hanna Tuovinen, Marko Hirvonen, Puolustuskiinteistöt

Antikvaarinen valvonta:
Jaakko Holma, Museovirasto

Rakennustarkastus:
Arja Sihvola, Kirkkonummen kunta

Restauroinnin ohjaus:
Selja Flink, Senaatti-kiinteistöt

Suunnittelu:
Marko Huttunen, Tuomas Ranta-aho, Livady

Urakointi:
Leo Lönnroth, Leo Lönnroth Oy

Rönnskärin luotsitupa / Tilaja: Puolustuskiinteistöt / Tekijät: Arkkitehtitoimisto Livady, Marko Huttunen ja Tuomas Ranta-aho; saavutettavuus Elina Turpeinen / Valmistunut: 23.8.2024 / Ulkoasu: Johannes Nieminen / Taitto: Livady / Valokuvat ja piirustukset: Arkkitehtitoimisto Livady, ellei toisin mainittu. Kaikkia kuvia on rajattu ja muokattu tarpeen mukaan. / Etukannen kuvat: still-kuva elokuvasta Nuori Luotsi (1927), Elonet, KAVI. / © Arkkitehtitoimisto Livady

Sisällys

2	PERUSTIEDOT	18	Korjaus- ja muutosvaiheet	28	LUOTSITUPA ENNEN RESTAUROINTIA
	Luotsiaseman vaiheet		Vesikatto- ja julkisivumuutos vuonna 1929 tai 1930	30	Haitta-aineet
	Kaavoitustilanne		Sota-aika ja Porkkalan luovutus Neuvostoliitolle vuonna 1944	31	Dokumentointi
	Osapuolet		Luotsitoiminta käynnistyy vuokra-ajan jälkeen vuonna 1956		
4	JOHDANTO		Uusi parakkisiipi vuosina 1969–1970		
5	Saate		Luotsitoiminnan päättyminen vuonna 1978		
7	Kylmäkonservointi	27	Aika luotsitoiminnan jälkeen		
8	RAKENUSHISTORIASELVITYS		Lähteet		
10	Rönnskärin historiaa				
12	Uudisrakennusvaihe				
	Suunnitelmat ja luotsituvan rakentaminen				
	Uusi luotsitupa				



Rönnskärin saari venesataman suunnasta kesällä 1927. Majakan vieressä tuore luotsitupa. Kuvakaappaus elokuvasta Nuori Luotsi (Erkki Karu 1927).

– JOHDANTO –

**Sr: Rakennuslain tai
rakennussuojelulain nojalla
suojeltu tai suojeltavaksi
tarkoitettu kohde.**

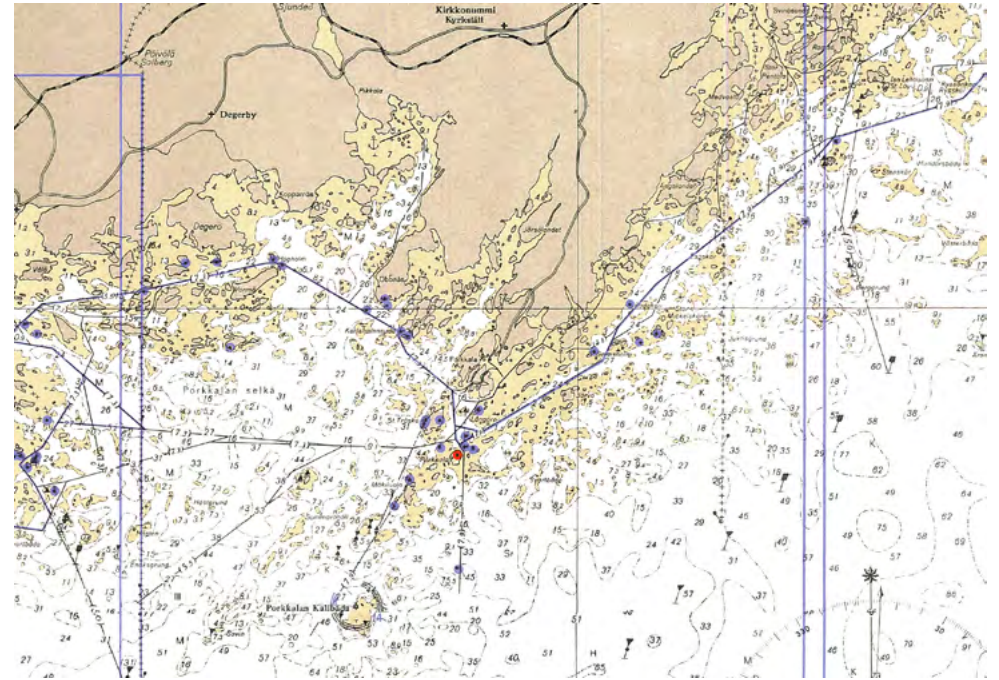
Saate

Luotsitoiminta Rönnskärissä päättyi vuonna 1978, minkä jälkeen rakennukset siirtyivät puolustusvoimien hallintaan. Puolustusvoimilla oli rakennuksille satunnaista, rannikkotykistöpatteeriin liittyvää käyttöä 1990-luvun alkupuolelle asti. Sen jälkeen rakennukset jäivät kokonaan tyhjilleen, kylmilleen ja käyttämättömiksi.

Kirkkonummen rakennusvalvonta antoi syksyllä 2021 rapistuneesta rakennuksesta Puolustuskiinteistöille korjauskehotuksen¹, minkä lisäksi Museovirasto lausui rakennuksen säilyttämisen puolesta 10.3.2022.

Tässä selvityksessä esitellään ensin luotsiaseman yli sadan vuoden historiaa, minkä lopuksi kuvataan rakennuksen tilanne kesällä 2022.

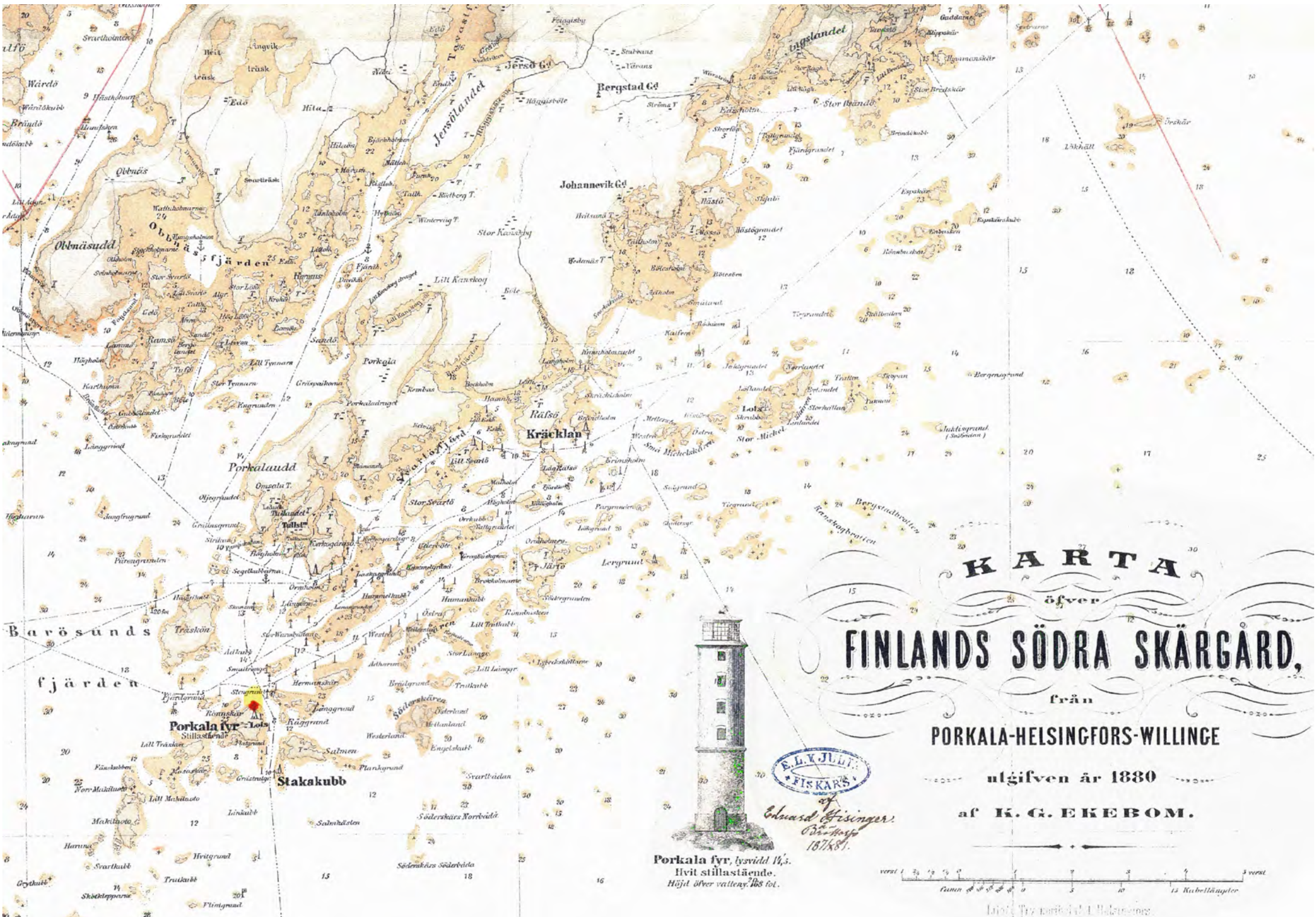
¹ Kirkkonummen kunta 28.10.2021, Korjauskehoitus ja selvityspyyntö.



Hanko-Loviisa merikartta vuodelta 1948. Merenkulkuhallituksen merikarttalaitos / timomeriluto.kapsi.fi.



Luotsiasema pohjoisen suunnasta kesäkuussa 2022.



Porkala fyr, lysvidd 14 s.
Hvit ställastående.
Höjdt öfver vatten 268 fot.



*Edward Fisinger
1878/81.*

KARTA öfver FINLANDS SÖDRA SKÄRGÅRD,

från
PORKALA-HELSINGFORS-WILLINGE

utgifven år 1880

af K. G. EKEBOM.



Lit. Try. nr. 101 af L. Heltens förl.

Kylmäkonservointi

Rönnskärin luotsituvan kylmäkonservointihankkeen keskeisenä ajatuksena on suojellun luotsituvan kunnostaminen siten, että se käyttämättömänäkin kestää mahdollisimman hyvin saariston ankaria luonnonoloja, säilyttää rakennushistoriallisen arvonsa ja on mahdollista myöhemmin ottaa käyttöön.

Käytännössä tämä tarkoittaa restaurointihanketta, joka rungon, ulkovaipan ja ilmanvaihdon kunnostuksen jälkeen jätetään ikään kuin kesken ja odottamaan tulevaa käyttäjää sekä restauroinnin ulottamista koskemaan myös sisätiloja ja talotekniikkaa.

Suunnittelun keskeisenä haasteena on luoda resilienssi rakennekokonaisuus, joka torjuu hyvin sadetta ja tuulta sekä aika ajoin kastuttuaan kuivuu riittävän nopeasti.

Senaatti-kiinteistöt suunnittelee yhdessä Museoviraston kanssa Korjaustaitovideon laatimista luotsiaseman kunnostushankkeesta.

Edellisellä sivulla Porkkalan majakka ja sen sijainti on merkitty punaisella Rönnskärin saarella. Kuvayhdistelmä vuoden 1880 Porkkala-Helsinki-Villinki merikartasta, piirtänyt K. G. Ekebon / timomeriluoto.kapsi.fi.

Ilmakuva Rönnskäristä vuodelta 2021. Luotsituvan pohjoispuolella on vuoden 1970 laajenusosa. Paikkatietoikkuna, Maanmittauslaitos.



– Johdanto –

– RAKENNUSHISTORIASELVITYS –

”Rönnskärin luotsiasema
on itsenäisen Suomen
ensimmäisiä julkisia
rakennuksia.”²

Rakennushistoriaselvityksessä käydään läpi luotsiaseman historiaa ja luotsituvan rakennusvaiheita. Luku jakautuu kolmeen alalukuun. Ensimmäisessä käsitellään Rönnskärin saaren majakka- ja luotsitoiminnan historiaa sekä luotsiaseman rakentamiseen johtaneita syitä. Toisessa osassa käsitellään uudisrakentamisvaihetta Suomen itsenäistymisen aikoihin ja 1910-luvun lopulla. Kolmannessa luvussa käydään läpi luotsituvan korjaus- ja muutosvaiheita sen yli satavuotiaan historian ajalta. Rakennuksen nykytilaa kuvataan erillisessä ”Luotsitupa ennen restaurointia” -luvussa.



Hylätty luotsitupa kesällä 2022.



Rönnskärin luotsitupa vuonna 1927. Kuvakaappaus elokuvasta Nuori Luotsi (Erkki Karu 1927).

Rönnskärin historiaa

Vuonna 1696 Ruotsin kuningas Kaarle XI antoi luotsiasetuksen, jolla Etelä-Suomi liitettiin osaksi Ruotsin luotsi- ja majakkalaitosta³. Luotsiasetuksen myötä Suomen luotsaus muuttui viranomais-

toiminnaksi.⁴ Tätä ennen käytettiin luotsien, kaupunkien tai jopa yksityishenkilöiden ylläpitämiä majakoita. Vuonna 1753 Utön saarelle rakennettiin Suomen rannikon ensimmäinen virallinen edelleen käytössä oleva valomajakka.

3 Laurell 1999, 19.

4 Väisänen ym. 2020, 43.



Laivareitti Röda kon-Rönnskär-Porkkala-Vormö. Rönnskärin majakka rakennettiin länestä Hangon suunnasta ja etelästä Tallinnan suunnasta Helsinkiin johtavien reittien risteyskohtaan. Luotsi- ja majakkalaitoksen arkisto, Kansallisarkisto.

LUOTSIT

Luotsin tehtävänä on opastaa aluksia mereltä satamiin tai päinvastoin.¹ Lisäksi luotsit opastavat laivoja karikkoisten tai matalien laivaväylien läpi. Luotsit eivät saa perinteisesti itse ohjata laivaa, vaan he antavat laivan päällikölle ohjeita ja neuvoja. Vuoden 1812 luotsien vaatimuksia koskevan asetuksen mukaan luotsien tuli ”tuntea tarkasti luotsausalueensa vedet ja karikat”. He olivat vastuussa alueensa purjehdusreittien merkkäamisestä reimarein tai viitoin. Lisäksi luotsit osallistuivat meripelastustöihin.²

Satamaan tai sieltä pois seilaavat alukset tekivät luotsipyynnön luotsiasemalle, jolloin vuorossa oleva luotsi purjehdetti laivan luokse, nousi alukseen ja ohjeisti sen väylän läpi. Luotsipyyntö saattoi tulla etukäteen, mutta vielä 1970-luvullakin pyyntö saatettiin tehdä nostamalla lippu laivan keulamastoon.³ Tästä syystä oli tärkeää, että luotsiasemalta voitiin tähyttää laivaväylälle pyrkiviä aluksia.

Luotsien työ oli erittäin vaativaa ja vastuullista. Nykyään luotsin tehtävään vaaditaan merikapteenin koulutus sekä erillinen oma koulutuksensa.⁴

- 1 Työmarkkinatori 2017.
- 2 Väisänen ym. 2020, 45.
- 3 Väisänen ym. 2020, 72.
- 4 Työmarkkinatori 2017.



Luotsi nousemassa alukseen. P. Kyytinen, Kymenlaakson museo.

Suomen luotsipiiri eriytettiin omaksi laitoksekseen vuonna 1756. Uusi luotsipiiri toimi aluksi Ruotsista käsin, mutta vuonna 1770 sen johto siirtyi laivaston alle ja sijoitettiin Viaporiin.⁵

Eteläistä rannikkoa pitkin kulki tärkeä Suomen ja Ruotsin välinen laivareitti. Lännestä Hangon suunnasta tultaessa reitti ylitti Porkkalan selän ja jatkui Porkkalan niemen editse kohti Helsinkiä. Niemen edustalla tämä itä-länsireitti ristesi etelästä tulevan Helsinki-Tallinna-reitin kanssa. Ensimmäiset maininnat Porkkalassa toimivista luotseista ovat 1700-luvun alkupuolelta.⁶

1700-luvun sotien jälkeen merenkulku Suomenlahdella vilkastui ja kehittyi. Vuonna 1799 Kustaa IV allekirjoitti piirustukset Suomen toisen valomajakan rakentamisesta Rönnskärin saarelle kahden tärkeän laivareitin risteyskohtaan. Rönnskärillä majakan rakennustöitä valvoi luotsilaitoksen luutnantti Gustaf Brodd. Kalliosta louhitusta kiveä rakennettu majakkatorni valmistui vuonna 1800.⁷

Suomen sodassa vuonna 1808 venäläiset räjäyttivät majakan lyhdyn, portaat ja holvit. Majakan kivirunko pysyi kuitenkin ehjänä, ja uudet isännät korjasivat majakan vuonna 1814⁸. Matalan kivitornin huipussa oleva valo ei kuitenkaan näkynyt riittävän pitkäl-

le, joten majakkaa päätettiin korottaa tiilirakenteisella tornilla, jonka rakennustyöt valmistuivat 1823.⁹

Vuonna 1853 perustettiin Luotsi- ja majakkalaitoksen ylihallitus, joka oli sotilaalliseen tapaan järjestetty laitos¹⁰. Uusi ylihallitus joutui nopeasti tositoimiin, kun Krimin sota laajeni Itämerelle jo seuraavana vuonna. Ranskan ja Englannin laivastot hyökkäsivät Venäjää vastaan Itämerellä, jolloin vihollisen toiminnan hankaloittamiseksi myös Rönnskärin majakka sammutettiin ja väyliä merkkejä hävitettiin. Kesällä 1854 englantilaiset sotilaat tuhosivat kaikki Rönnskärin puurakennukset.¹¹

Todennäköisesti Rönnskärillä on ollut luotseja jo 1700-luvulla. Majakan rakentamisen jälkeen luotsitoiminta saarella vakiintui. Oma luotsitupa Rönnskärillä on ollut ainakin vuodesta 1859, jolloin saarelle pystytettiin uudet rakennukset luotseille sekä majakkahenkilökunnalle.¹²

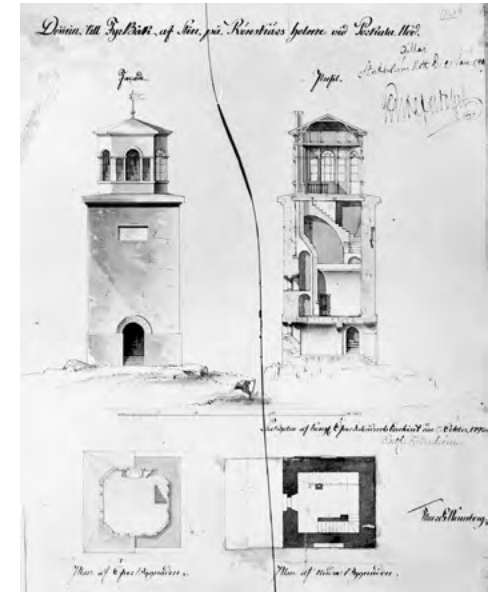
Vuonna 1874 Porkkalan luotsitoiminta määrättiin keskitettäväksi Rönnskärille, jossa oli erinomaiset tähytysmahdollisuudet merelle. Kirkkaana päivänä 48 metriä merenpinnan yläpuolelle kohoavan majakan huipusta saattoi nähdä Vieroon saakka.¹³ Luotsitoiminnan ohella

Rönnskärin luotsit kunnostautuivatkin erityisesti meripelastustöissä.

1900-luvun alun venäläistämistoimet kohdistuivat myös Suomen luotsi- ja majakkalaitokseen. Vuonna 1912 laitoksen johto vaihdettiin venäläisiin upseereihin. Vastalauseeksi suurin osa laitoksen virkamiehistä erosi viroistaan. Samoin teki myös suurin osa luotsi- ja majakkamiehistä. Eronneen henkilökunnan korvaaminen kokemattomalla väellä aiheutti lukuisia karilleajoja.

Venäjän armeijan kesällä 1914 kärsimät valtavat tappiot Saksaa vastaan saivat venäläiset pelkäämään Saksan maihinnousua Suomeen. Tämän estämiseksi venäläiset sammuttivat ja osittain tuhosivat Suomen rannikon majakat.¹⁴

14 Laurell 1999, 30.



Kuninkaan allekirjoittama piirros Rönnskärin majakan rakentamisesta vuodelta 1799. Rakennustöistä vastasi luotsilaitoksen luutnantti Gustaf Brodd. Majakka valmistui vuonna 1800. Luotsi- ja majakkalaitoksen arkisto, Kansallisarkisto.



Rönnskärin majakka ja luotsiasema laivasta kuvattuna vuonna 1904. Luotsi- ja majakkalaitoksen arkisto, Kansallisarkisto.

5 Laurell 1999, 19.

6 Väisänen ym. 2020, 43.

7 Väisänen ym. 2020, 79–81.

8 Laurell 1999, 261.

9 Väisänen ym. 2020, 85.

10 Laurell 1999, 23.

11 Väisänen ym. 2020, 88.

12 Mt., 44–46.

13 Mt., 47–48, 54.

Uudisrakennusvaihe

Suunnitelmat ja luotsituvan rakentaminen

Itsenäistynyt suomi antoi 15.12.1917 asetuksen, jolla perustettiin uusi Merenkulkuhallitus. Uusi laitos otti hoitaakseen luotsi- ja majakkalaitoksen tehtävät ja alkoi palkata uutta henkilökuntaa keväällä 1918. Ensimmäisten palkattujen joukossa oli paljon vuonna 1912 eronneita luotseja. Rönnskärillä oli asunut muutamia luotseja koko sodan ajan, mutta sodan loputtua Merenkulkuhallitus päätti panostaa Rönnskärillä uuteen luotsitupaan.¹⁵

Luotsituvalla oli laadittu piirustukset jo kesällä 1917. Piirustukset on allekirjoittanut Helsingin ylihallituksen luotsi- ja majakkaosaston teknillinen osasto, ja

15 Väisänen ym. 2020, 62.

ne on osoitettu Helsingin luotsipiirille. Teknillisen osaston tehtäviin kuului laivanrakentamisen ja laivoihin liittyvän toiminnan lisäksi ”majakkain ja muiden rakennusten piirustusten ja kustannusarvioiden laatimista merenkulkulaitoksen laskuun”.¹⁶

Luotsituvan piirustuksissa on esitetty kiviperustuksen päälle rakennettu kaksikerroksinen hirsirakennus ja porraskuisti. Sisäänkäynti rakennukseen tapahtuu kahdesta ovesta kuistin vastakaisilla sivuilta. Kuistilla on portaan lisäksi ovella erotettu eteinen alakerran suuremmalle huoneelle. Kumpaankin kerrokseen on sijoitettu kaksi hellahuonetta, joihin on pääsy vain kuistilta.

Rakennus valmistui vuonna 1919

16 Merenkulkuhallitus 1918.

saaren keskiosaan, majakan läheisyyteen.¹⁷ Tarpeen vaatiessa luotseilla oli lyhyt matka majakkatorniin tähystämään.¹⁸ Valmistumisajankohdasta ei löydy varmaa vahvistettua tietoa, mutta Merenkulkuhallituksen kertomuksessa vuodelta 1919 on maininta, että Rönnskärin luotsituvan julkisvulaudoituksesta oli jäänyt tekemättä¹⁹. Tämä voisi viitata siihen, että rakennus on valmistunut vuonna 1919, mutta jäänyt tai tarkoituksettua jätetty verhoilematta.

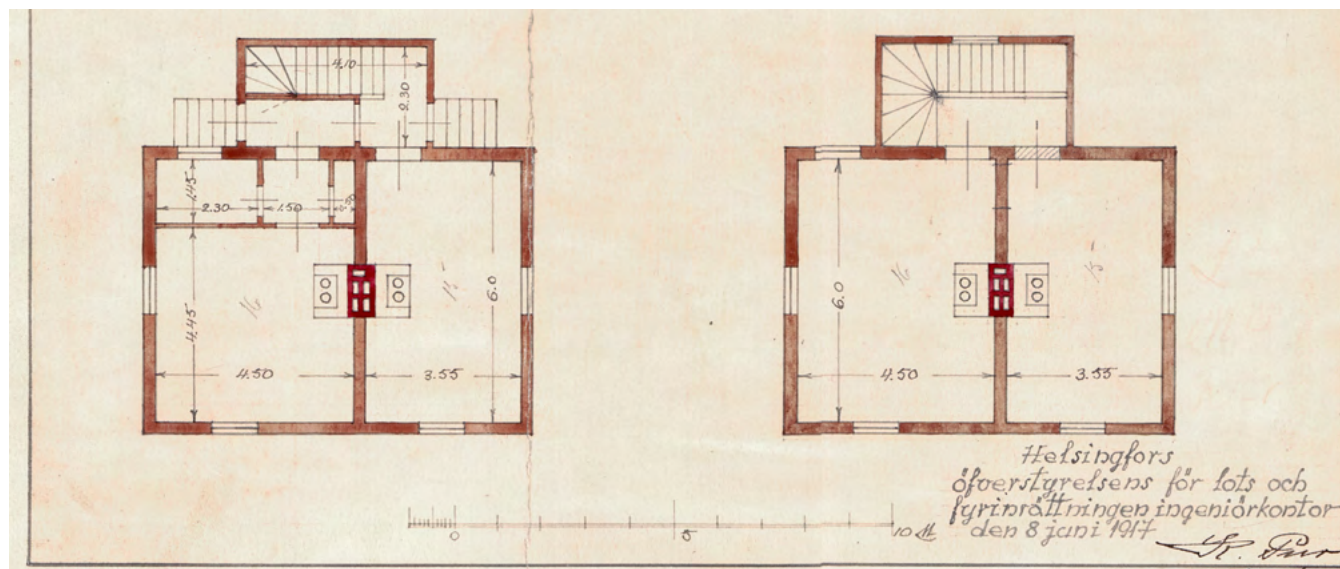
Rönnskärin luotsitupa on itsenäisen Suomen ensimmäisiä julkisia rakennuksia.²⁰

17 Väisänen ym. 2020, 63.

18 Mt., 97–98.

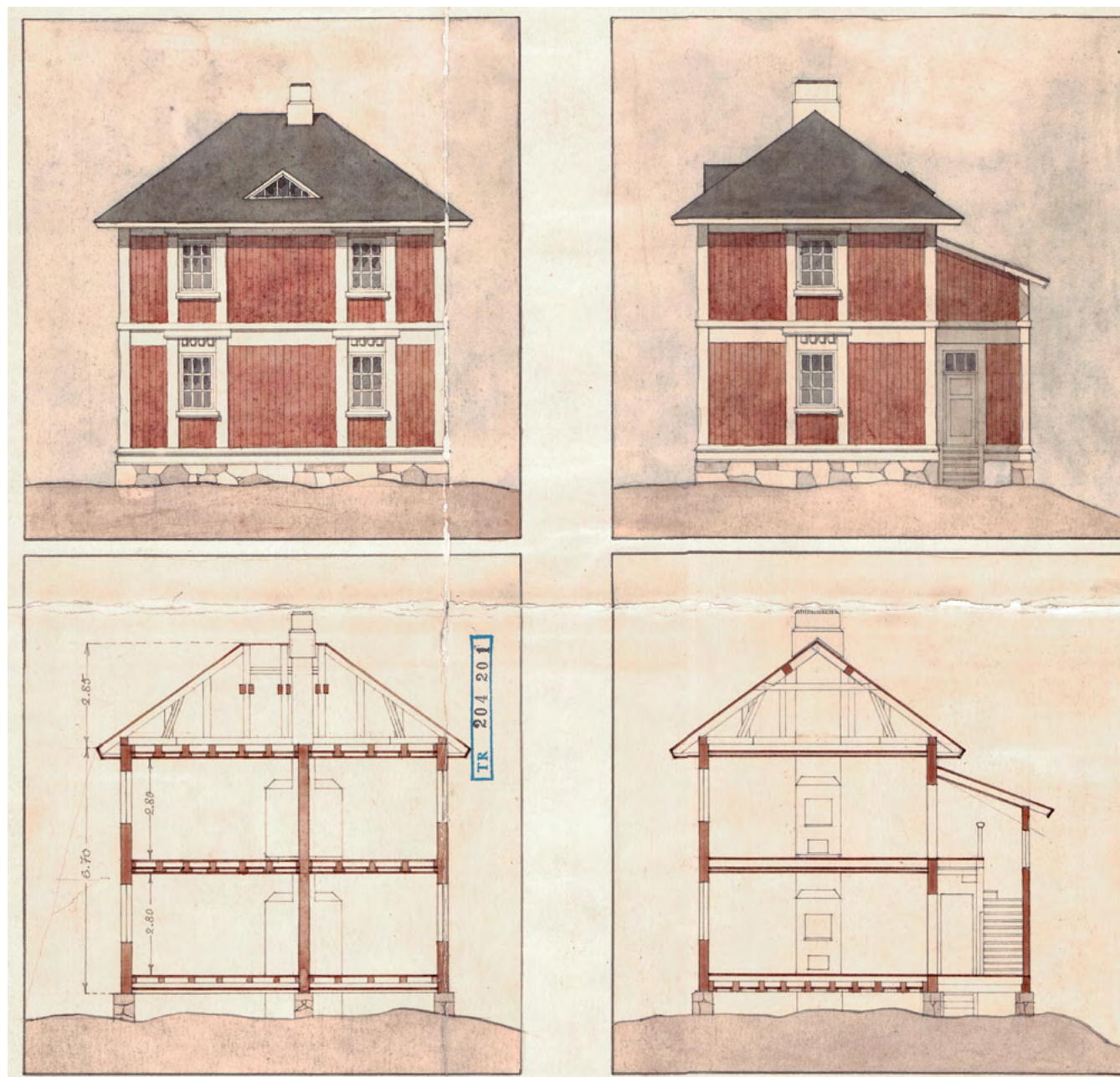
19 Merenkulkuhallitus 1921.

20 Väisänen 2022.





Merenkulkuhallituksen ensimmäiset jäsenet vuonna 1917.
 Kuva: wikipedia.org



Oikealla ja edellisellä sivulla: Luotsi- ja majakkalaitoksen teknisen konttorin tekemät piirustukset Rönnskärin luotsitupaa varten kesäkuulta 1917. Väyläviraston arkisto.



Kalastusjuhlat Rönnskärillä vuonna 1923. Taustalla näkyy uusi luotsitupa, jossa on jo puinen julkisivuverhous. Hugo J. Ekholm, *Finlandia* 1923 / inkoo.info.



Majakka ja sitä ympäröivät rakennukset pohjoisesta päin kuvattuna heinäkuussa 1929. Majakan vieressä oikealla näkyy luotsitupa. Puolustusvoimat / Ilmavoimien kuvakokoelma.



Rönnskärin saari elokuussa 1927. Luotsiasema sijaitsee itäannalla majakan ja luotsituvan takana. Majakanvartioiden asunto on pitkä rakennus satamassa lahdelman pohjassa. Puolustusvoimat / Ilmavoimien kuvakokoelma.

Uusi luotsitupa

Rakennusrungon ja julkisivujen osalta uusi luotsitupa vastasi valmistuessaan piirustuksia melko tarkasti. Kuisti oli kuitenkin sijoitettu epäsymmetrisesti talon pitkälle seinälle ja ikkunoiden ruutujako oli erilainen. Alkuperäisistä sisätiloista ei tiedetä juuri mitään.

Rakennusrunko

Luotsituvan hirsikehikko on pituudeltaan noin yhdeksän ja leveydeltään noin kuusi ja puoli metriä. Kehikon nurkat on kiinnitetty toisiinsa lohenpyrstösälvaimilla. Hirsirakenteisen väliseinän hirret on liitetty ulkoseiniin seinän läpi tulevilla pyrstösälvaimilla. Hirsikehikon alla on suoraan avokallion päälle ladottu graniittiperusta, jonka sisäpuolelle jää ryömintätila. Tuvan keskellä

on tiilimuuri, joka levenee ylempänä kuusihormiseksi savupiipuksi²¹. Väliseinän hirret katkeavat muurin kohdalla molemmissa kerroksissa. Hirsien ja muurin välissä on karapuut.

Ala-, ylä- ja välipohjat on kannatettu kahdella ristikkäisellä palkkikerroksella. Primäärikannattimet on sovitettu ulkoseiniin veistettyihin loviin. Vintillä yläpohjan kannatusta on tuettu rakennuksen pidempien seinien suuntaisilla puisilla vekselipalkeilla. Täytteenä on käytetty turvetta.

Tuvan koillisseinällä oli puolitoistakerroksinen kuisti, jonka kautta kuljettiin sisään. Pulpettikattoinen kuisti oli kylmä ja perustettu korkeille nurkkakiville.

21 Ks. majakkatornista vuonna 1968 otettu valokuva sivulta 16.

Tilajärjestelyt

Luotsituvassa oli alun perin neljä huonetta, joihin kuljettiin kuistin kautta. Vuoden 1917 piirustuksissa kaikissa huoneissa on hella, mikä olisi mahdollistanut jokaisen huoneen käyttämisen erillisenä asuntona. Ei kuitenkaan tiedetä, millaiset tulisijat luotsitupaan on alun perin rakennettu.

Alakerran suuremmissa huoneissa on lattian ja katon jäljistä päätellen ollut erillinen pieni nurkkahuone. On mahdollista, että kevyitä väliseiniä on ollut tilassa enemmänkin, mutta näistä ei löydetty jälkiä.

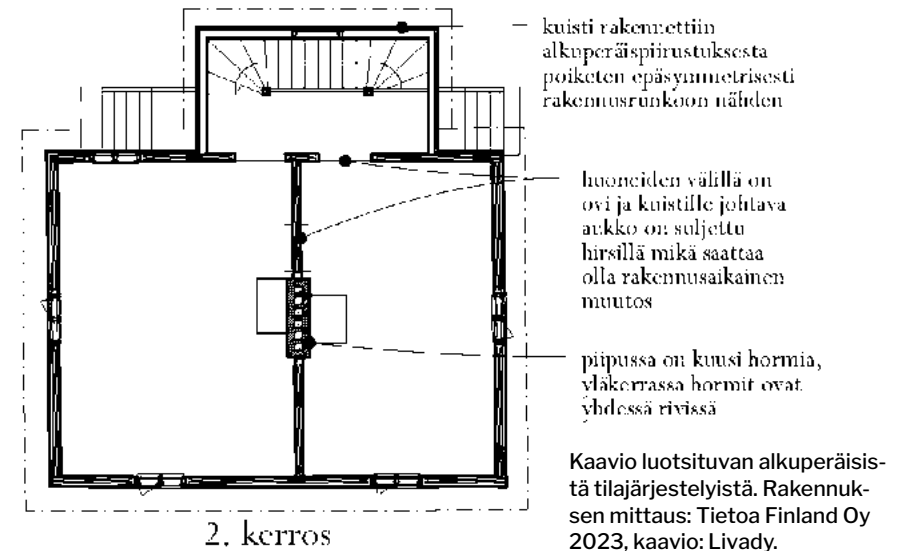
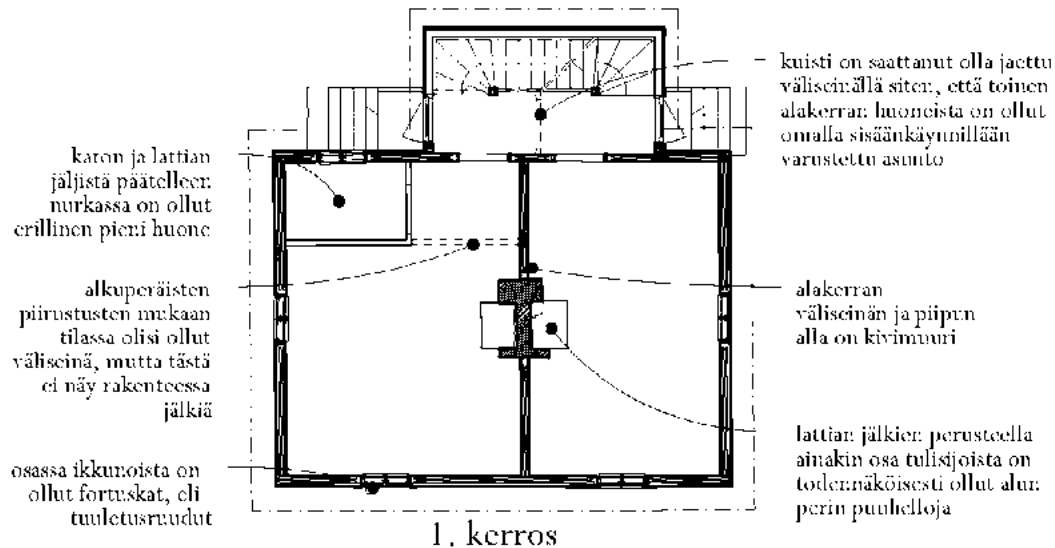
Alkuperäispiirustuksissa²² kuistilla on väliseinä, joka rajaa kuistin toisen sisäänkäynnin vain alakerran suuren

huoneen käyttöön. Seinästä ei ole jäänyt jälkiä, eikä siitä ole merkintää 1960-luvun purkupiirustuksissa.

Yläkerran pienemmän huoneen ja kuistin välinen oviaukko on suljettu hirsiseinällä, ja yläkerran huoneiden välillä on oviaukko. Ei tiedetä, onko huoneiden välinen oviaukko alkuperäinen vai myöhemmin avattu.

Muutokset on voitu tehdä joko rakennusaikana tai myöhemmin rakennuksen valmistumisen jälkeen. Yläkerran aukkomuutokset viittaavat siihen, että yläkerrassa on ainakin jossain vaiheessa ollut yksi suurempi asunto.

22 Ks. alkuperäiset piirustukset s. 7 ja päiväämättömät piirustukset s. 13.



Julkisivut

Luotitupa on ollut alkuun hirsipinnalla, joka on punamullattu. Viimeistään vuonna 1923 hirsirunko vuorattiin²³.

Ulkovuoraus oli punaiseksi maalattu lomalaudoitus tai leveällä peiterimalla tehty peiterimalaudoitus. Julkisivulaudan alla on ollut tervapaperi²⁴. Karmi- ja nurkkalaudat sekä vaakasuuntaiset listoitukset olivat valkoisia. Ikkunoiden sivulaudat jatkuivat alapäistään vaakalistaan saakka. Graafisesti voimakas

23 *Finlandia*-lehden kuva vuodelta 1923, sivu 8.
24 Ks. kuva julkisivun korjauksesta sivulta 13.



Tuore luotsitupa. Valokuvan perusteella asema vastaa melko tarkasti vuoden 1917 piirustuksia. Suuri ero on ikkunoissa, jotka ovat 9-ruutuisten sijaan T-karmi-ikkunoita. Kuva Nuori Luotsi elokuvan kuvauksista, KAVI / Suomi-Filmi Oy.

ulkoväritys toimi osaltaan ulapalle näkyvänä merimerkinä.

Katemateriaalina näyttää olleen kolmiorimoitettu huopa²⁵. Jokaisella lappeella oli nurkkia kohti kaatava jalkakouru. Syöksytorvia tai suppiloita ei kuitenkaan ollut. Lounaislappeella oli kolmion muotoinen ikkunalyhty ja koillislappeella nelikulmainen katto-luukku. Yksirivinen piippu oli puhaaksimuurattu, ja sen läpivienti oli keskellä harjaa. Kaakkoisseinään oli kiinnitetty lipputanko.

25 Ks. valokuvat alla.



Luotsituvan kaakkoisjulkisivu, etualalla majakan sisäänkäynti. Filmiskannaus elokuvasta Nuori Luotsi (Erkki Karu 1927). KAVI, Suomi-Filmi Oy.

Ikkunat ja ovet

Vastavalmistuneen rakennuksen asuinhuoneissa oli kaksinkertaiset T-karmi-ikkunat, joita oli yhteensä kymmenen kappaletta. Vaakasuuntaiset yläpuitteet olivat neliruutuista ja pystysuuntaiset alapuitteet kaksiruutuista. Osassa alapuitteita oli fortuskat eli yhden ruudun kokoiset avattavat tuuletusruudut²⁶. Fortuskat auvautuivat siten, että ulkopuittien ruutu aukesi ulos ja sisäpuittien ruutu sisäänpäin. Ulkopuittien ja tuuletusruuduissa oli tippalistat

26 Ks. kuva sivulla 13.

puittien alareunassa. Ikkunoiden yläpuolella oli koristeellinen hammastettu kapiteelilista, joka kannatti ikkunan päällä olevaa vesilautaa. Kattolyhdyn kolmion muotoinen ikkuna oli neliruutuinen. Ikkunankarmit ja -puitteet oli maalattu valkeiksi.

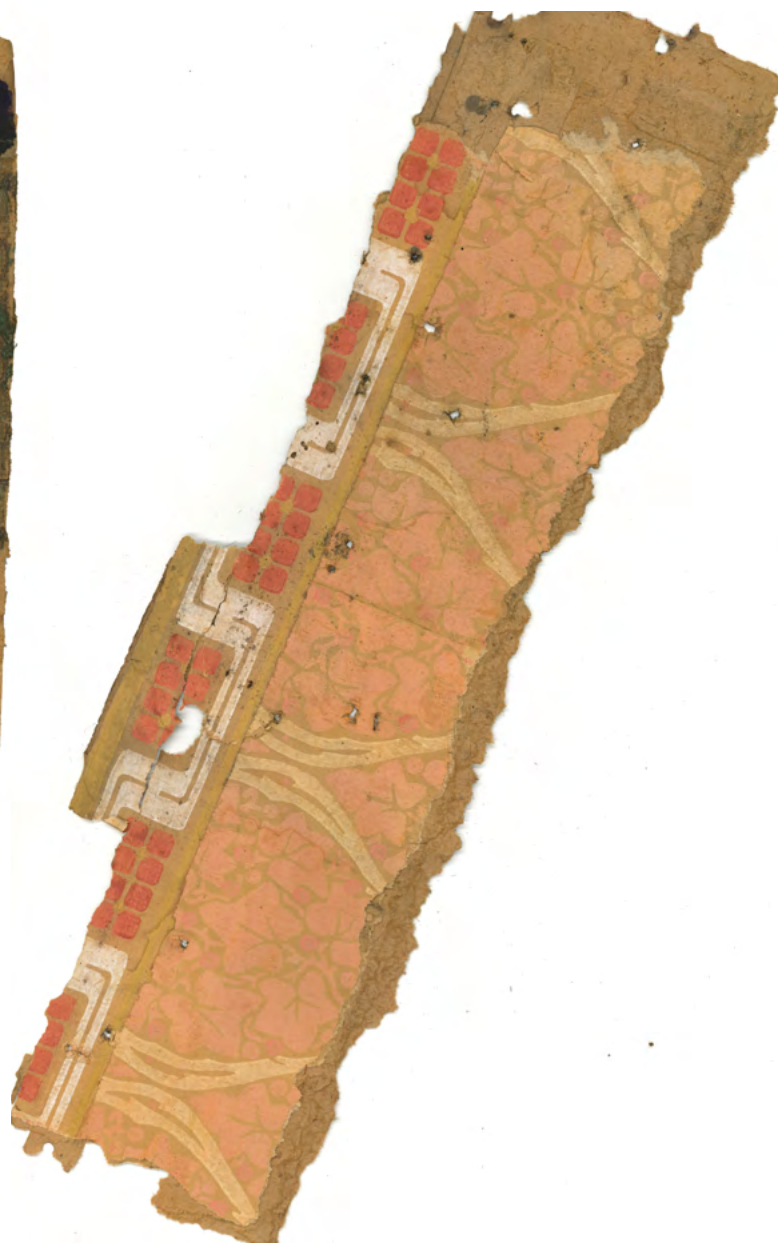
Kuistin vastakkaisilla seinillä oli ulko-ovet, joiden rakenteesta ei ole säilynyt tarkempaa tietoa. Ovien yllä oli vaakasuuntaiset kolmiruutuiset ikkunanpuitteet. Lisäksi kuistilla oli porrassyöksyn keskivaiheilla suuri, lähes neliön muotoinen, yksipuittinen ikkuna, jonka ruutujako oli kolme kertaa viisi ja poikkesi siten talon kaikista muista ikkunoista.

Sisäpinnat

Luotsituvan alkuperäisistä sisätiloista ei ole juuri lainkaan tietoja. Vanhimmat löydetyt sisävalokuvat ovat 1950-luvulta.

Pintapurun perusteella näyttää selvältä, että tuvassa oli alun perin tapetoidut pinkopahvit.

Pintapurun yhteydessä löytyneiden tapettien näytteitä.



Korjaus- ja muutosvaiheet

Satavuotisen historiansa aikana luotsitupa on kokenut lukuisia muutoksia. Niitä on tavallisten ylläpitotoimien lisäksi aiheuttanut Porkkalan vuokraaminen Neuvostoliitolle vuosina 1944–1956 sekä modernisoinnin tarve.

Muutostöistä ei ole jäänyt juuri lainkaan dokumentteja parakkisiiven piirustuksia lukuun ottamatta. Joistakin korjaustöistä on maininta Helsingin luotsipiirin vuosikertomuksissa, mutta tarkempia kuvauksia näistä korjauksista ei ole.

Tässä luvussa esitetty korjaus- ja muutoshistoria perustuu pitkälti eri aikojen valokuvien vertailuun. Osasta muutoksista tiedetään vain aikaväli, jolloin muutostyöt ovat tapahtuneet.

Vesikatto- ja julkisivumuutos vuonna 1929 tai 1930

Rönnskärin majakka oli merenkulun kannalta väärässä paikassa, joten se korvattiin vuonna 1921 Kallbådan majakalla. Rönnskärin majakan valo sammutettiin lopullisesti vuonna 1923. Majakan sammuttaminen tarkoitti myös majakaväen poistumista saarelta. Vuonna 1928 Rönnskär alennettiin luotsivartiopaikaksi²⁷ ja majakan lyhtykoju purettiin joko vuonna 1929 tai vuonna 1930.²⁸

Ensimmäinen suuri muutostyö luotsituvalla tehtiin pian luotsivartiopaikaksi

²⁷ Väisänen ym. 2020, 95, 98.

²⁸ Väisänen ym. 2020, 100 Alkuperä lähde Laurell Majakat 1989).

alentamisen jälkeen, kun rakennus oli ollut käytössä reilut kymmenen vuotta. Luotsi- ja majakkalaitoksen arkistosta löytyy kaksi valokuvaa, joissa näkyvät rakennuksen ympärille pystytetyt rakennustelineet. Julkisivuremontista otetut valokuvat ovat todennäköisesti vuodelta 1929 tai 1930, koska kauempaa otetussa kuvassa näkyy, että majakan lyhtykoju on yhä paikoillaan. Vanha vesikate on poistettu ja uusi on tehty ilmeisesti mineriitistä.

Rakennustyömaalta otetussa kuvassa hirsirungon lounaisseinä on selvästi nähtävissä. Vain kymmenen vuotta rakennuksen valmistumisen jälkeen tehty julkisivun ja vesikaton uudelleen-

rakennus viittaa pahoihin kosteusvaurioihin. Uusia, vaaleita hirsiiä näkyy lounaisseinällä jopa 19. hirsikertaan saakka. Uusia hirsiiä ei ole liitetty vanhoihin nurkkasalvaimilla, vaan rakennuksen nurkkiin ja väliseinän liittymään on laitettu uudet nurkkatolpat, joihin tuoreet hirret on kiinnitetty teräspultein. On mahdollista, että vesikatossa tai julkisivurakenteessa on ollut alun perin jonkinlainen suunnitelu- tai rakennusvirhe.



Näkymä Rönnskärin venerannasta kohti majakkaa ja asuinrakennuksia kesällä 1929 tai 1930. Majakan lyhtykoju on yhä paikoillaan, ja luotsituvan ympärillä on rakennustelineet. Luotsi- ja majakkalaitoksen arkisto, Kansallisarkisto.

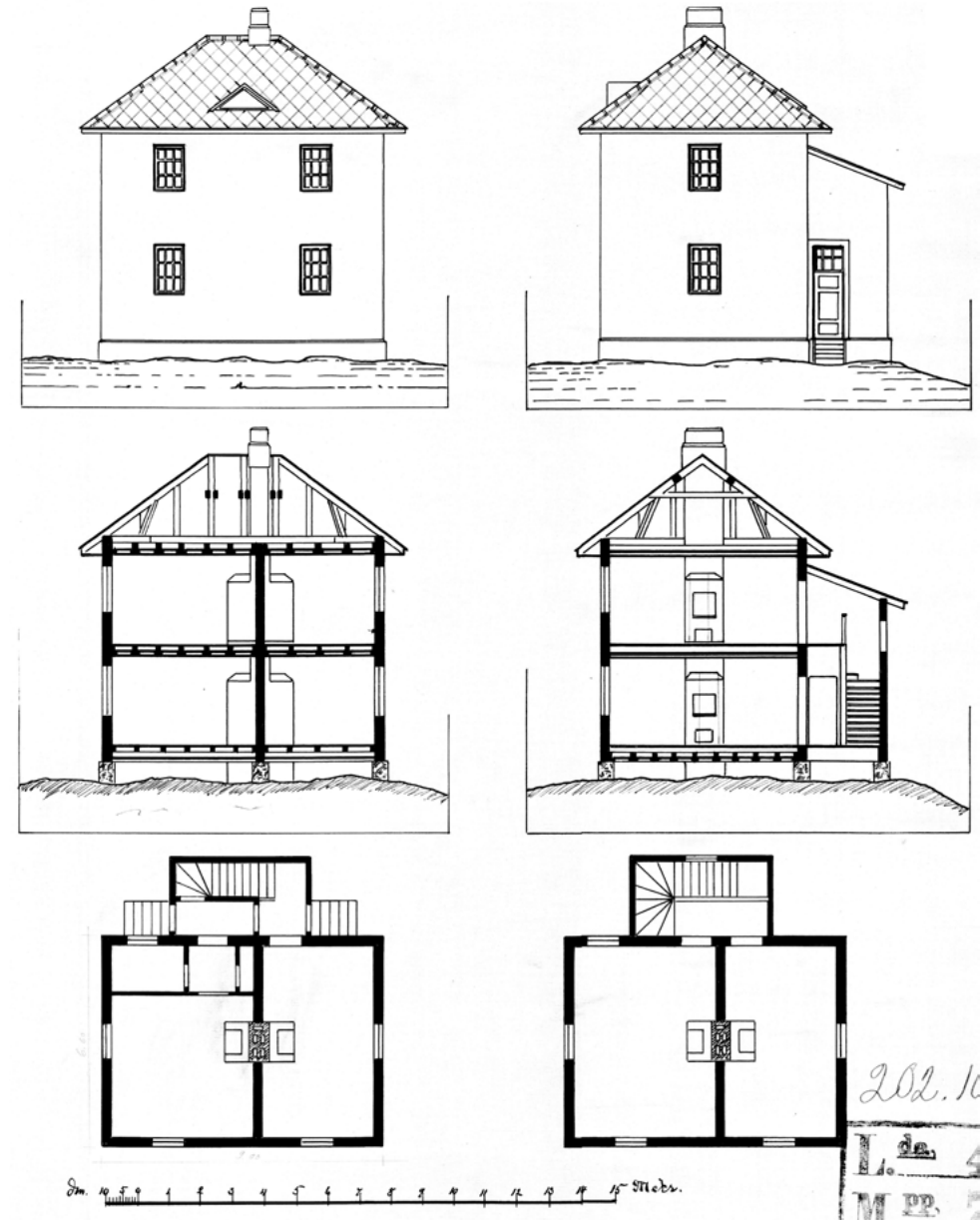
Oikealla: Päivämätön piirustussarja, joka lienee laadittu julkisivu- ja vesikattokorjauksen yhteydessä, jolloin julkisivut muutettiin yksivärisiksi. Ikkunat on piiretty alkuperäispiirustuksen mukaisesti 9-ruutuisiksi. Väyläviraston arkisto.



Vesikate on vaihdettu ja lounaissivun ulkovooraus purettu kokonaan. Alaosan uudet, vaaleat hirret on asennettu pulteilla. Kuva lienee vuodelta 1929 tai 1930. Luotsi- ja majakkalaitoksen arkisto, Kansallisarkisto.

K 201 201

Ritning
till lotstuga å Rönnskär
Helsingfors lotsfördelning.



Sota-aika ja Porkkalan luovutus Neuvostoliitolle vuonna 1944

Talvisodan alkaessa syksyllä 1939 Rönnskär toimi muiden Porkkalan edustan saarten tavoin sotilaslinnakkeena, mikä johti siviiliväestön evakuoimiseen saarelta²⁹. Jatkosodan aikana Rönnskärillä toimi rannikkotykistön tukikoh- ta ja majakkatornin yläkertaä käytettiin tulenjohtosena. Saarella asui koko jatkosodan ajan sotilashenkilöstöä, joskin kesäkuukausina saari tyhjeni

29 Väisänen ym. 2020, 65.



Majakka ja luotsitupa 12.9.1938. Puolustusvoimat, Ilmavoimien kuvakokoelma.

joukoista lähes täysin.³⁰

Puolustusvoimien ennen sotaa ottamassa ilmakuvassa (vasemmalla) luotsituvan julkisivut näyttävät olevan asbestisementtilevyillä verhotut – kuten edelleen vuonna 2023. Myös ikkunoiden yläpuoliset vesilaudat ja koristelistat on poistettu. Todennäköisesti tämä muutostyö tehtiin osana 1920- ja 30-luvun taitteessa tehtyä julkisivukorjausta.

Jatkosodan päättyessä syyskuussa 1944 Suomi vuokrasi Porkkalan niemen

30 Väisänen ym. 2020, 213–215.

saarineen 50 vuodeksi Neuvostoliitolle osana Moskovan välirauhaa. Se tarkoitti saaren nopeaa tyhjentämistä sotilaskalustosta ja henkilöstöstä³¹. Rönnskärille rakennettiin myös vuokralaisia varten kaksi uudisrakennusta³². Porkkalan vuokrauksen myötä Helsingin luotsipiiri, johon Rönnskär oli kuulunut, lakkautettiin ja sen tilalle perustettiin Loviisan luotsipiiri, johon Helsinki liittyi.³³

31 Väisänen ym. 2020, 221.

32 Mt., 100.

33 Mt., 221.



Rönnskärin majakka ja luotsitupa heinäkuussa 1944. Etualalla merivartioiden talo, joka purettiin 1950- tai 1960-luvulla. SA-kuva, Vänrikki E. Blomberg, Sotamuseo.

Luotsitoiminta käynnistyy vuokra-ajan jälkeen vuonna 1956

Porkkalan vuokra-alue palautettiin Suomelle 26.1.1956. Merenkulkuhallituksen muodostaman vastaanottoimikunnan jäsenet nousivat maihin Rönnskärille luovutuspäivänä ennen puolta päivää ja vastaanottivat alueen Neuvostoliiton edustajilta.³⁴

Luotsituvalle ei ilmeisesti tehty vuokra-aikana lainkaan muutoksia, ja välttämättömät huoltotyötkin oli pitkälti laiminlyöty. Uudet reitit haluttiin kuitenkin heti helpottamaan Helsingin laivaliikennettä, ja Bärönsalmesta siirretyt luotsit aloittivat luotsitoiminnan Rönnskärillä jo helmikuun ensimmäisenä päivänä.³⁵

Vaikka luotsitupa oli Rönnskärin rakennuksista ainoa, johon uusi henkilökunta pystyttiin majoittamaan, oli myös se vuokra-ajan jäljiltä ala-arvoisessa kunnossa. Kylminä päivinä huoneiden sisälämpötila putosi jopa neljään asteeseen, eikä rakennuksessa ruuhka-aikoina riittänyt tilaa tarvittavalle määrälle sänkyjä, vaan osa majoittujista joutui nukkumaan vetoisalla lattialla.³⁶

Kesän 1956 aikana luotsitupa kunnostettiin asuttavaan kuntoon ja saarella tehtiin useita muitakin rakennustöitä. 1.5.1956 perustettiin uusi Helsingin luot-

sialue ja Porkkala liitettiin osaksi uutta luotsipiiriä.³⁷

Kesällä 1956 tehdyistä korjauksista ei ole tarkempaa tietoa. Vaikuttaa siltä, että alkuperäiset T-karmi-ikkunat korvattiin tässä vaiheessa uusilla kuusiruutuisilla ikkunoilla, jotka olivat kaksiaukkoisia ja pystyvälikarmillisia. Samalla kuistin luoteenpuoleinen sisäänkäynti ilmeisesti poistettiin ja oven paikalle asennettiin ikkuna. Luultavasti myös sisällä tehtiin pintaremonttia.

37 Hangon ja Helsingin luotsipiiri 1957.



Luotsitupa kunnostettuna todennäköisesti 1960-luvun alussa tai puolivälissä. Merenkululaitoksen valokuvat, Väyläviraston arkisto.



Hiihtäjiä Rönnskärissä kevättalvella 1956. Taustalla näkyvässä luotsituvalle on yhä alkuperäiset T-karmi-ikkunat. Muitakaan muutostöitä rakennuksen sodanaikaiseen asuun nähden ei ole kuvassa nähtävissä. Margareta Wikström, kirjasta *Porkkala – byn vid havet* (Backman, 2004).



Luotsitupa 1950-luvun lopulla. Alkuperäiset T-karmi-ikkunat on vaihdettu kuusiruutuisiin ikkunoihin. Kuistin toisen sisäänkäynti on poistettu ja sen tilalle on vaihdettu uusi ikkuna. Gunnar Nordströmin kotialbumi.

Uusi parakkisiipi vuosina 1969–1970

1960-luvulle tultaessa Rönnskärillä ei ollut enää kokovuotisia asukkaita, vaan luotsit toimivat ”viikko töissä, viikko vapaalla” -periaatteella³⁸.

Huolimatta korjauksista, joita oli tehty vuokra-ajan jälkeen, saarella työskentelevät luotsit arvostelivat aseman alkeellisia oloja. Vuonna 1964 Helsingin Sanomissa kirjoitettiin suunnitelmista siirtää luotsiasema Rönnskäriltä noin kilometrin päässä olevaan Stora Träskön saareen. Perusteluna oli, että Rönnskärillä luotsien käytössä olevat rakennukset olivat huonokuntoisia ja siirto siksi

38 Väisänen ym. 2020, 69.



Ensimmäisen kerroksen majoitushuone vuonna 1968. Merenkululaitoksen valokuvat, Väyläviraston arkisto.

mielekästä³⁹. Myös luotsipiiri tiedosti ongelmat, sillä vuoden 1965 vuosikertomuksessa todetaan, että luotsitupaa ei pystytty kylminä talvina pitämään edes kohtuullisen lämpimänä⁴⁰.

Vuosina 1965 ja 1966 luotsipiiri panosti varansa kuitenkin Harmajan luotsi- ja majakka-aseman uusimiseen, mikä johdatti siihen, että Rönnskärin luotsiaseman siirtoa Stora Träskö'hön ensin lykättiin ja lopulta siitä luovuttiin kokonaan.⁴¹ Siirron sijaan vanhoja rakennuksia päätettiin korjata. Vuonna 1966 luotsitupaan hankittiin öljylämmityslaite, ja rakennus ”korjattiin ja maalattiin

39 Helsingin Sanomat 24.11.1964.
40 Helsingin luotsipiiri 1966.
41 Mt.



Parakkisiiven perustusten muottitöitä elokuussa 1969. Merenkululaitoksen valokuvat, Väyläviraston arkisto.

sisältä”⁴². Tarkempaa tietoa siitä, mitä kaikkia töitä sisätilojen korjaaminen tarkoitti, ei ole.

Vuonna 1968 rakennuksen vetoisuutta yritettiin parantaa lämpöeristämällä kylmä kuisti ja varustamalla kuisti tuulikaapilla⁴³.

Pitkän odotuksen jälkeen luotsituvan nykyaikaistaminen saatiin käyntiin kesällä 1969, kun uuden parakkisiiven rakennustyöt aloitettiin. Parakille valettiin perustukset elo-syyskuussa, ja vuoden loppuun mennessä rakennus oli harjakorkeudessaan. Syksyllä koko rakennukseen asennettiin myös keskus-

42 Helsingin luotsipiiri 1967.
43 Helsingin luotsipiiri 1969.

lämmitys.⁴⁴ Rakennus valmistui syyskuksi 1970⁴⁵.

Parakkisiipi rakennettiin vanhan luotsituvan pohjoispuolelle. Se oli noin 17 metriä pitkä ja 9 metriä leveä, yksikerroksinen, rankaseinäinen rakennus. Ulkuvuorauksena oli punaiseksi maalattu lauta ja vesikattomateriaalina aaltopelti. Parakkisiiven rakentamiseen kuului myös vanhan kuistin purkaminen. Parakkisiivessä oli kaksi sisäänkäyntiä: yksi majakan, eli idän puolella ja yksi rakennuksen länsipuolella.

Ensimmäiset piirustukset parakkisiivestä on päivätty elokuussa 1969 ja näissä esitetään vanha kuisti purettavaksi.

44 Helsingin luotsipiiri 1970.
45 Helsingin luotsipiiri 1971.



Luotsitupa ja parakkisiiven perustukset majakkatornista kuvattuna syyskuussa 1969. Etualalla näkyy kuistin kylkeen vuonna 1968 rakennettu tuulikaappi. Kuisti purettiin kokonaisuudessaan osana parakkisiiven rakennustöitä. Merenkululaitoksen valokuvat, Väyläviraston arkisto.

Aluksi uusi porras oli tarkoitus rakentaa alkamaan uuden ja vanhan osan risteyskohdasta. Myöhemmissä, lokakuussa 1969 päivätyissä piirustuksissa porras on kuitenkin piirretty toteutuneelle paikalleen rakennuksen itänurkkaan. Lokakuun piirustukset vastaavat melko tarkasti toteutusta, joskin luoteisjulkisivulle on piirretty kaksi uutta ikkunaa, joita ei lopulta tehty. Piirustukset on leimannut Merenkulkuhallituksen tekninen toimisto, ja piirtäjäksi on merkitty ”O. R-aho”, joka lienee piirtäjänä Merenkululaitoksessa toiminut Osmo Ranta-aho.

Puolustuskiinteistöjen arkistosta löytyi lisämerkinnöillä varustettu kopio parakkisiiven lokakuussa 1969 laadituista piirustuksista. Yhtenä lisämerintänä

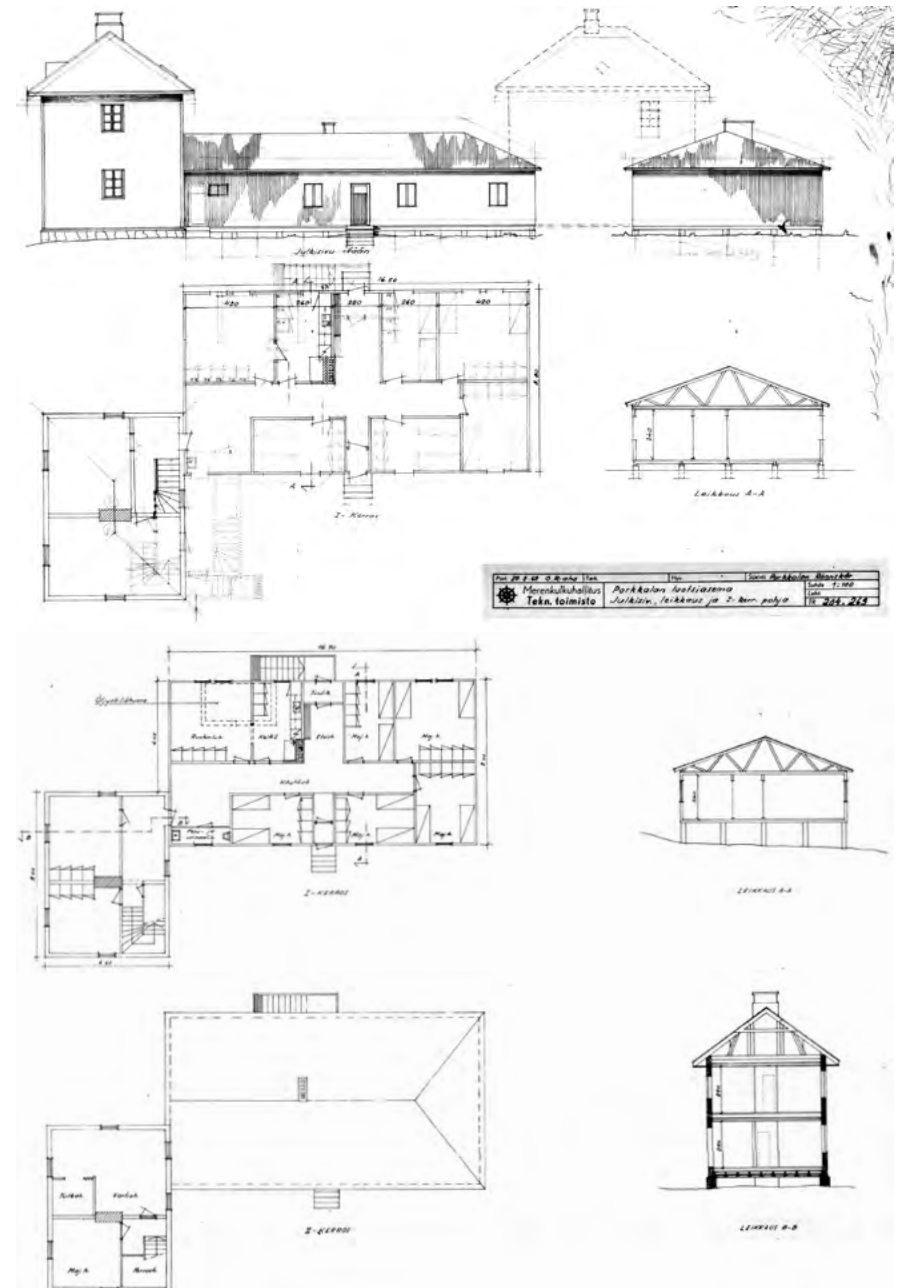
on vanhan luotsituvan seinän rakeneleikkaus ja huomautus siitä, että mineriitin ja hirren välissä oleva huopakermi on: *”poistettava, on lahovauriota aiheuttava”*. Kermi oli kuitenkin mineriitin alla vielä keväällä 2023 ja hirsiseinässä kermin alla oli merkittäviä lahovaurioita.

Yllä oikealla: Elokuussa 1969 päivätyt piirustukset luotsiaseman parakkisiiven rakentamisesta. Piirustukseen on merkitty poistettavaksi vanha kuisti. Kuvan on allekirjoittanut O. R-aho. Väyläviraston arkisto.

Alla oikealla: Lokakuussa 1969 päivätyt suunnitelmat parakkisiivestä. Vanhan puolen porrasaukko on piirretty toteutuneelle paikalleen. Väyläviraston arkisto.



Luotsiasema helmikuussa 1970. Luotsiaseman vanhan osan kyljessä näkyvä parakkisiipi on vielä maalaamaton. Merenkululaitoksen valokuvat, Väyläviraston arkisto.



Luotsitoiminnan päättyminen vuonna 1978

Uudesta parakkisiivestä huolimatta Rönnskärin luotsitoiminta jatkui 1970-luvulla alkeellisissa olosuhteissa. Vuosikymmenen puolivälin tienoolla työsuojeluhallitus teki tarkastuksen Rönnskärille. Tällöin työsuojelutarkastaja antoi lausunnon, jossa määrättiin välttämättömiä peruskorjauksia luotsien käytössä oleviin rakennuksiin. Aikaa näille korjauksille annettiin vain kolme kuukautta. Asiasta raportoitiin Helsingin Sanomissa helmikuussa 1976

otsikolla: ”Porkkalan luotsit toimivat viime vuosisadan tiloissa”. Osittain työsuojeluvaltuutetun tiukan lausunnon ansiosta uuden luotsiaseman rakentamista mantereelle kiirehditettiin.⁴⁶ Uusi luotsiasema valmistui Porkkalan niemen kärkeen huhtikuun alussa 1978, ja toiminta asemalla käynnistettiin huhtikuun 14. päivä⁴⁷. Uuden luotsiaseman myötä luotsitoiminta Rönnskärillä loppui⁴⁸.

46 Helsingin Sanomat 25.2.1976.

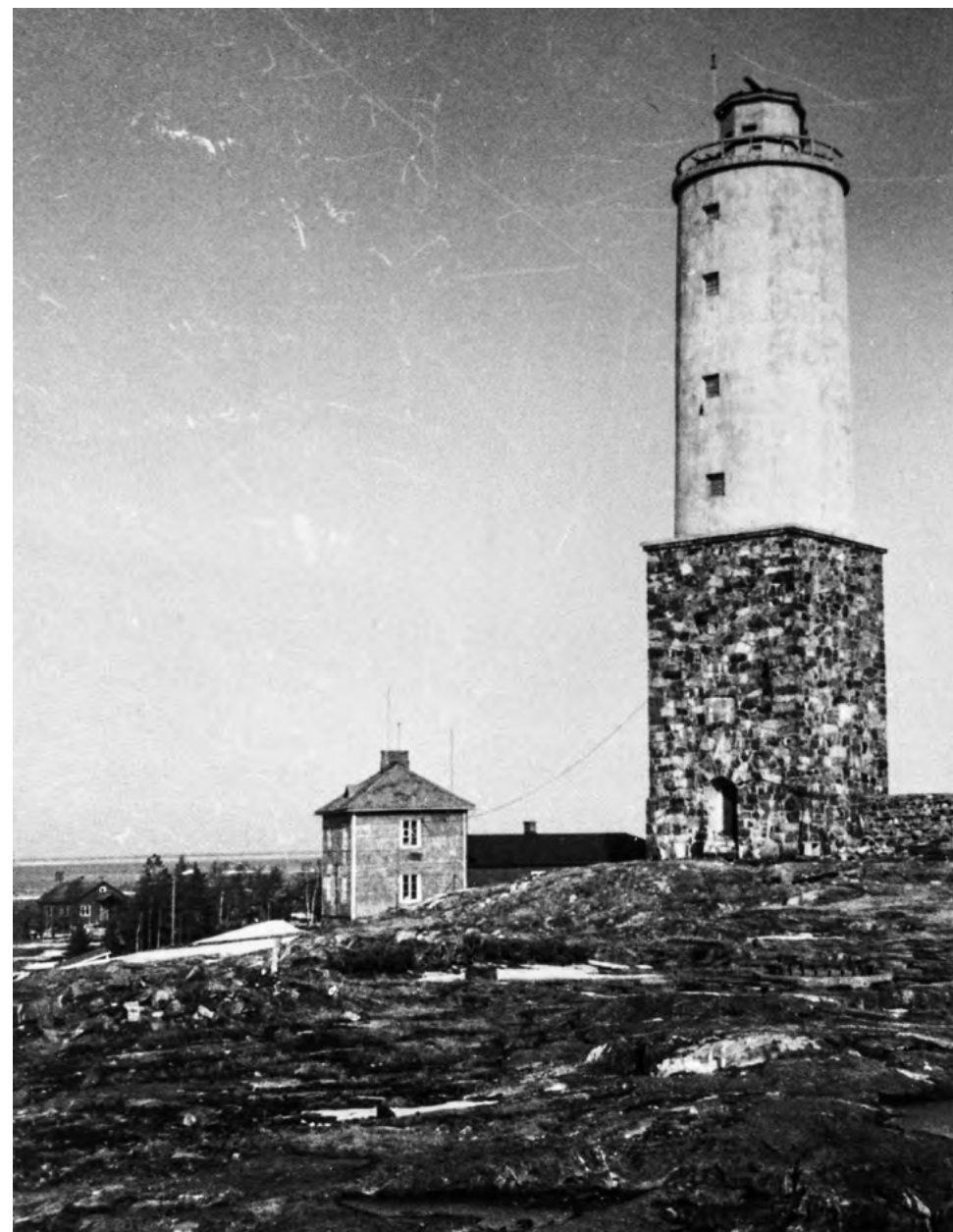
47 Helsingin luotsipiiri 1978.

48 Väisänen ym. 2020, 74.



5 viikko on alkanut. Mantereelta miehen noutanut hydrocooteri on lähtänyt luotsin talvittamaan viikon eväineen tuuliselle Rönnskärin asemalle.

Ote Helsingin Sanomien artikkelista 25.2.1976.



Majakka ja luotsitupa vuonna 1981. Gunnar Nordström, Suomen merimuseon kuvakokoelma, Museovirasto.

Aika luotsitoiminnan jälkeen

Seuraavina vuosikymmeninä tyhjilleen jäänyt luotsitupa pääsi rapistumaan. Tänä aikana tehtiin kuitenkin muutamia muutostöitä. Syytä näille muutoksille ei ole selvinnyt.

Vanha luotsitupa sai uuden vesikaton joskus vuoden 1981 ja 1990-luvun alkupuolen välillä. Todennäköisesti samassa yhteydessä rakennuksen savupiipun vesikatkon yläpuoleinen osa katkaistiin. Uusi vesikate on Vartti- eli kuitusementtilevyä. Kesällä 2022 Raksystemsin tekemän haitta-ainekartoituksen⁴⁹ mukaan sekä Vartti-katteessa että sen alapuolisessa bitumikermissä oli käytetty asbestia. Katto on ilmeisesti rakennettu ennen vuotta 1994, jolloin asbestin käyttö rakennustuotteissa kiellettiin. Katon uusimisen yhteydessä luotsituvan lounaislappeella ollut kattolyhty purettiin pois. Uudessa katteessa ei ollut lainkaan läpivientejä tai luokkuja. Kulku rakennuksen vesikatolle tapahtui pohjoisseinällä olevan talotikkaan kautta.

Vuonna 2000 otetuista valokuvista nähdään, että rakennuksen lounaisjulkisivu oli jo tässä vaiheessa pahasti vaurioitunut. Mineriittilevyt olivat irronneet monesta kohdasta, ja levyjen alapuolisessa hirsiseinässä oli lahovaurioita. Rakennus oli vuosituhanen vaihteessa ollut huoltamatta jo pitemmän aikaa.



Luotsituvan lounaisseinä oli pahasti vaurioitunut jo vuonna 2000. Pekka Sihvonen, Rakennushistorian kuvakokoelma Museovirasto.



Hylätty luotsiasema idästä kuvattuna vuonna 2000. Vanhan luotsituvan seinästä on irronnut useita mineriittilevyjä. Pekka Sihvonen, Rakennushistorian kuvakokoelma Museovirasto.



Luotsiasema pohjoisesta kuvattuna vuonna 2000. Koillisseinässä on mineriittilevyjen sijasta lautavuoraus. Pekka Sihvonen, Rakennushistorian kuvakokoelma Museovirasto.

49 Nevalainen & Hartonen 2022, 9–10.



Nuori Luotsi-elokuvan (Erkki Karu 1927) kuvauksia kesällä 1927. KAVI / Suomi-Filmi Oy.

Lähteet

Painettujen ja verkosta löytyneiden lähteiden lisäksi luotsituvan historiaa on tutkittu vertaamalla eri aikoina otettuja valokuvia sekä piirustuksia. Väyläviraston arkistosta löytyivät sekä alkuperäiset että 1960-luvun laajennuksen piirustukset sekä joukko valokuvia 1960-luvulta. Lisäksi arkistosta löytyivät päiväämättömät piirustukset luotsituvasta ennen parakkisiiven rakentamista.

Rönnskärin majakkaa ja luotsitoiminnan historiaa esitellään laajasti kirjassa *Majakoiden ja luotsien Porkkala* (Väisänen, et al., 2020). Merenkululaitoksen ja majakkatoiminnan historiaa käsitellään Seppo Laurellin kirjassa *Suomen majakat* (1999).

Lisäksi lähteenä on käytetty eri arkistoista, sekä julkisista että yksityisistä, löytyneitä valokuvia. Joidenkin valokuvien kuvaushetki on tiedossa ja joistain se on pääteltävissä. Joukossa on myös paljon kuvia, joista tiedetään vain aikaväli, jolloin kuva on todennäköisesti otettu.

Painetut lähteet

Backman, Sigbritt 2004. *Porkkala - Byn vid Havet*. Porkkala Ungdomsförening r.f., Tammisaari.

Helsingin Sanomat 1964. *Rönnskärin luotsiaseman siirtämistä suunnitellaan*. Helsingin Sanomat 24.11.1964.

Helsingin Sanomat 25.2.1976. ”Porkkalan luotsit toimivat viime vuosisadan tiloissa.”

Laurell, Seppo 1999. *Suomen majakat*. Jyväskylän: Gummerrus Oy.

Merenkukuhallitus, 1918. *Merenkukuhallituksen virallisia tiedonantoja*. Merenkuluhallitus, 1.6.1918, Helsinki.

Merenkukuhallitus, 1921. *Merenkukuhallituksen kertomus 1919*. Suomen virallinen tilasto XV. Merenkuluhallitus, Helsinki.

Nevalainen, Petri & Hartonen, Tommi 2022. *Asbesti- ja haitta-ainekartoitus*, Raksystems Oy.

Väisänen, Pekka 2022. *Rönnskärin uhanalainen luotsitupa on keskeinen osa alueen historiaa - Kaksi majakkaa samalla alueella on poikkeus Suomessa*. Kirkkonummen Sanomat.

Väisänen, Pekka (toim.) 2020. Kirjoittajat Kurtén, Christian & Mämmelä, Terttu & Olkinuora, Jyrki & Rautonen, Lenina & Toriseva, Minna & Väisänen, Pekka. *Majakoiden ja luotsien Porkkala*. Suomen Majakkaseura – Finlands Fyrsällskap ry.

Painamattomat lähteet

Kirkkonummen kunta 28.10.2021. *Korjauskehoitus ja selvityspyyntö*. Rakennuksen omistajalle, eli Puolustuskiinteistöille lähetetty suojellun rakennuksen korjauskehoitus.

Taskinen, H. & Holma, J. / Museovirasto 10.3.2022. *Lausunto Kirkkonummen Rönnskärin majakkasaaren luotsitalosta*. Diaarinumero: MV/6/05.03.00/2022. Säilytettävä arkisto: Museovirasto.

Tietoa Finland Oy 2023. *Mittapiirustukset Rönnskärin luotsituvasta parakkisiiven purun jälkeen kesäkuussa 2023*.

Luotsipiirin vuosikertomukset

Hangon ja Helsingin luotsipiiri 1957. *Hangon ja Helsingin luotsipiirin vuosikertomus vuodelta 1956*. Hangon ja Helsingin luotsipiiri, Helsinki.

Helsingin luotsipiiri 1966. *Helsingin luotsipiirin vuosikertomus vuodelta 1965*. Helsingin luotsipiiri, Helsinki.

Helsingin luotsipiiri 1967. *Helsingin luotsipiirin vuosikertomus vuodelta 1966*. Helsingin luotsipiiri, Helsinki.

Helsingin luotsipiiri 1969. *Helsingin luotsipiirin vuosikertomus vuodelta 1968*. Helsingin luotsipiiri, Helsinki.

Helsingin luotsipiiri 1970. *Helsingin luotsipiirin vuosikertomus vuodelta 1969*. Helsingin luotsipiiri, Helsinki.

Helsingin luotsipiiri 1971. *Helsingin luotsipiirin vuosikertomus vuodelta 1970*. Helsingin luotsipiiri, Helsinki.

Helsingin luotsipiiri 1979. *Helsingin luotsipiirin vuosikertomus vuodelta 1978*. Helsingin luotsipiiri, Helsinki.

Verkkolähteet

Työmarkkinatori 2017. Työmarkkinatorin Ammattitieto-sivu luotsien koulutuksesta ja pätevyysvaatimuksista. <https://tyomarkkinatori.fi/ammattit/luotsi> (Haettu 9.10.2023)

Inkoon pitäjän verkkosivut, inkoo.info 2019. Valokuva Rönnskäristä 1923, julkaistu alun perin lehdessä *Finlandia* 1923. <https://www.inkoo.info//porkkalan-majakka-porkkala-fyr/> (Haettu 9.10.2023.)

Wikipedia 2023. Merenkukuhallituksen ensimmäiset jäsenet 1917. https://fi.m.wikipedia.org/wiki/Tiedosto:Merenkukuhallituksen_ensimm%C3%A4iset_j%C3%A4senet_1917.jpg (Haettu 9.10.2023.)

Timo Meriluodon vanhat kartat 2011. K. G. Ekebon. *Porkkala-Helsinki-Villinki 1880*. Suomalaisia karttasarjoja. <https://timomeriluoto.kapsi.fi/KARTAT/Vesist%C3%B6kartat/Porkkala-Helsinki-Villinki%201880.jpg> (Haettu 19.6.2022)

Timo Meriluodon vanhat kartat 2014. *Hanko-Looviisa 1948, 902*. Merenkulkuhallituksen merikarttalaitos. <https://timomeriluoto.kapsi.fi/KARTAT/Vesist%C3%B6kartat/Hanko-Looviisa%201948.jpg> (Haettu 19.6.2022)

Arkistolähteet

Kansallinen audiovisuaalinen instituutti (KAVI) Valokuvia Erkki Karun ohjaaman Nuori Luotsi -elokuvan kuvauksista kesältä 1927 sekä kuvakaappauksia ja filmiskannauksia samasta elokuvasta.

Luotsi- ja majakkalaitoksen arkisto, Kansallisarkisto. Kopio majakan alkuperäisestä rakennuspiirustuksesta vuodelta 1799, vanha kartta Rönnskärin ympäristöstä sekä valokuvia luotsituvan korjauksesta.

Kymenlaakson museo Valokuva laivaan nousevasta luotsista.

Merenkululaitoksen valokuvat, Väyläviraston arkisto 1960-luvun parakkisiiven rakennusvaiheen värivaalokuvia.

Puolustusvoimat / Ilmavoimien kuvakokoelma Ilmakuvia Rönnskäristä 1920 ja 1930-luvuilta. Puolustusvoimien sotamuseo.

Museovirasto Rakennushistorian kuvakokoelmista valokuvia Rönnskäriltä eri vuosina.

Lausunto Kirkkonummen Rönnskärin majakkasaaren luotsitalosta 2022.

Sotamuseo SA-kuva Rönnskäriltä ennen Porkkalan luovutusta Neuvostoliitolle.

Suomen merimuseon kuvakokoelma, Museovirasto Valokuva Rönnskäriltä vuodelta 1981.

Väyläviraston arkisto Alkuperäiset, päiväämättömät ja 1960-luvun piirustukset luotsituvasta.

– LUOTSITUPA ENNEN RESTAUROINTIA –

“Luotsauksen viimeinen historiallinen muistomerkki uhkaa kadota Porkkikalasta.”⁵⁰

Suunnittelijaryhmä ja omistajan edustajat vierailivat Rönnskärissä alkukesällä 2022 ennen kylmäkonservointihankkeen aloittamista. Vierailun aikana tutustuttiin paikkaan, dokumentoitiin luotsiasema valokuvaamalla sisältä ja ulkoa, tutkittiin luotsituvan kantavia rakenteita, kerättiin näytteet haitta-ainekartoitusta varten sekä mitattiin rakennus ulkoapäin. Tässä luvussa esitetään valokuvadokumentoinnin, rakennusmittauksen ja haitta-ainekartoituksen tulokset.

Rakennus oli päässyt erittäin heikkoon kuntoon ja jo tutustumiskäynnillä oli ilmeistä, että vuonna 1970-valmistununeen parakkisiiven korjaaminen ei olisi mielekästä. Vanhan luotsituvan rakenteet vaikuttivat pahasti lahonnutta lounaisseinää lukuun ottamatta pääosin ehjiltä.



Rönnskärin luotsiasema etelän suunnasta kesäkuussa 2022.

Haitta-aineet

Luotsiasemalla suoritettiin 3.6.2022 asbesti- ja haitta-ainekartoitus, jonka tekivät Petri Nevalainen ja Tommi Hartonen Raksystems insinööritoimistosta. Tässä yhteenvedossa on esitetty lyhyesti haitta-ainekartoituksen tulokset. Tarkemmat kuvaukset tutkimuksesta sekä haitta-aineiden määrät selviävät Raksystemsien laatimasta raportista ”Asbesti- ja haitta-ainekartoitus, Rönnskärin majakasaaren luotsitalo, 20.6.2022”.

Haitta-ainetutkimuksen tavoitteena oli kartoittaa rakennusmateriaalit, jotka sisältävät terveydelle ja ympäristölle haitallisia aineita. Lisäksi tavoitteena oli selvittää aineet, joista on haittaa tilojen käyttäjälle, sekä rakenteet, joiden purkutyöt tai jätteiden käsittely vaativat erityishuomiota. Tutkimuksissa kerättiin 30 näytettä, joista analysoitiin asbestin, raskasmetallien, PAH-yhdisteiden ja PCB-yhdisteiden pitoisuuksia. Näytteitä otettiin sekä vanhasta osasta että 1970-luvulla tehdystä laajennuksesta.

Tutkimuksissa ei havaittu materiaaleja, joista olisi vaaraa talon käyttäjille. Viidestä näytteestä löydettiin asbestia. Sitä havaittiin vanhan osan vesikaton ja julkisivun bitumikermeissä, julkisivun mineriittilevyssä ja vesikatteessa sekä uuden osan ryömintätilan kapillaarikatkon bitumikermissä. Vastaavia materiaaleja on mahdollisesti käytetty myös muissa rakennuksen tiloissa. Asbestia sisältävien rakenteiden purkutyö on teetettävä luvanvaraisena asbestipurkuna, ja jätteet on hävitettävä jätelain mukaisesti.

Useista maaleista löytyi ohjearvoja korkeampia raskasmetallipitoisuuksia. Uuden osan valkoinen julkisivumaali, vanhan osan valkoinen ikkunamaali ja valkoinen sisäovimaali sekä harmaa linoleumimatto sisälsivät ohjearvoja korkeampia pitoisuuksia sinkkiä ja lyijyä. Vanhan osan vihreä sisäseinämaali, uuden osan sininen ja roosa sisäseinämaali sekä valkoinen sisäkattomaali sisälsivät ohjearvon ylittävän määrän sinkkiä.

Lisäksi vanhan vesikaton aluskatteen olevasta bitumikermosta löydettiin vaarallisen jätteen raja-arvon ylittävä

määrä PAH-yhdisteitä (polyaromaattiset hiilivedyt). Tutkimuksessa otetuista näytteistä ei löydetty PCB-yhdisteitä (polyklooratut bifenyylit), mutta raportin mukaan vanhat sähkötaulut saattavat sisältää komponentteja, joissa PCB-yhdisteitä on käytetty. PAH- ja PCB-yhdisteitä ja sisältävien rakenteiden purkutyöt tulee suorittaa ohjeistuksen mukaisesti.

Rakennuksen alla on vanha ja ruostunut öljysäiliö, joka on otettava huomioon purkutöissä ja jätteenkäsittelyssä. Ryömintätilassa oli myös vanhoja akkuja.



Näkymä luotsiaseman parakkisiiven käytävällä kesäkuussa 2022.

Dokumentointi

Katselmuksen aikana 3.6.2022 rakennus valokuvattiin ulko- ja sisäpuolelta. Ulkopuolen valokuvista laadittiin fotogrammetriset julkisivut mittakaavaan 1:100. Sisältä kuvattiin kaikki huoneet, ja kuvat järjestettiin tätä varten laaditun huonekaavion mukaisesti (ks. seuraava aukeama).



Luotsituvan lounaisseinällä mineriitti levyt ovat irtoilleet ja hirsirunko on pahasti lahonnut.



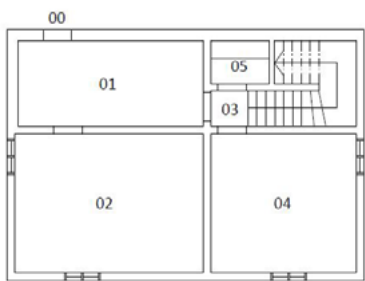
Luotsituvan alapohja vaikutti ehjältä ja kuivalta. Kuvan etualalla keskuslämmityksen putki.



Luotsituvan räystäärakennetta ja varttikatteen reunaa rakennuksen koillisseinällä.



Rönnskärin luotsiasema. Fotogrammetriset julkisivut 1:200, kuvattu 3.6.2022. Tuomas Ranta-aho, Livady.



Sisätilojen dokumentointikuvia. Yllä kuva huoneesta 04 (ks. kaavio), muut kuvat huoneesta 02.



– Luotsitupa ennen restaurointia –

Rönnskärin majakan kupeeseen rakennettu luotsitupa ehti palvella luotseja lähes 60 vuoden ajan ennen jäämistään tyhjilleen vuonna 1978.

Osana suojellun luotsituvan kylmäkonservointihanketta rakennuksesta laadittiin tämä rakennushistoriaselvitys, joka esittelee luotsituvan yli satavuotista historiaa. Rakennushistoriaselvitys on osa Rönnskärin luotsituvan restaurointikirjaa.